



МАШИНОСТРОИТЕЛЬНЫЙ ЗАВОД
ТЕХКОМ
ПРОИЗВОДСТВО СТРОИТЕЛЬНОЙ И ПУТЕВОЙ ТЕХНИКИ

Машиностроительный завод «ТЕХКОМ»

199106, г.Санкт-Петербург, Васильевский Остров, 22-я линия, д.3
телефон/факс: (812) 331-50-54, www.texkom-ru.com, e-mail: mztexkom@yandex.ru

РУКОВОДСТВО ПО ЭКСПЛУАТАЦИИ

Домкрат путевой гидравлический ДГПТ-10-200
Домкрат путевой гидравлический ДГПТ-20-200

ПАСПОРТ ИЗДЕЛИЯ

ДГПТ-10-200.00.000 ПС
ДГПТ-20-200.00.000 ПС



Санкт-Петербург

ВВЕДЕНИЕ

Паспорт (совмещенный с руководством по эксплуатации и техническим описанием) содержит краткое описание **Домкрат путевого гидравлический ДГПТ-10-200 и ДГПТ-20-200** (далее по тексту - изделие), его технические характеристики, правила эксплуатации и обслуживания, сведения о возможных неисправностях и методах их устранения, указания мер безопасности при работе.

Изготовитель оставляет за собой право, в связи с дальнейшим совершенствованием конструкции и внешнего вида домкрата, вносить отдельные изменения в конструкцию и внешний вид изделия.

1. НАЗНАЧЕНИЕ ИЗДЕЛИЯ

1.1 Домкрат путевого гидравлический ДГПТ-10-200 и ДГПТ-20-200 предназначен для подъема рельсов и рельсошпальной решетки на необходимую высоту в ходе работ по строительству, ремонту и текущему содержанию железнодорожного пути.

1.2 Изделие изготовлено для круглогодичной эксплуатации в условиях умеренного климата – исполнение «У» категория 1.1. ГОСТ 15150-69 при температурах окружающего воздуха от минус 40°С до плюс 40°С и относительной влажности до 100% (при температуре не выше 25°С).

2. ТЕХНИЧЕСКИЕ ХАРАКТЕРИСТИКИ

2.1. Технические характеристики домкрата путевого гидравлического ДГПТ-10-200 и ДГПТ-20-200 представлены в таблице 1.

Т а б л и ц а 1

Наименование параметра	ДГПТ-10-200	ДГПТ-20-200
	Значение параметра	Значение параметра
Грузоподъемность, тс	10	20
Максимальная высота подъема, мм	200	200
Максимальное усилие на рукоятке, Н (кгс)	196 (20)	147 (15)
Рабочая жидкость:	Масло гидравлическое И-20А по ГОСТ 20799-88	
Габаритные размеры:		
Длина (Д), мм*	515	530
Ширина(Ш), мм*	130	170
Высота (В), мм*	345	300
Масса домкрата, кг**	13	24

* - Габаритные размеры указаны справочные и могут незначительно отличаться, так как в конструкции присутствуют подвижные детали (рукоятка гидравлического насоса и основание-подошва).

** - Масса изделия может отличаться от указанной, но не более 3% от массы, так как объем рабочей жидкости может быть максимальный или минимальный, после проведения испытаний жидкость не сливается и остается в рабочих полостях изделия.

3. КОМПЛЕКТ ПОСТАВКИ

3.1. Гидравлический домкрат поставляется в собранном виде.

3.2. В комплект поставки входят, таблица 2.

Т а б л и ц а 2

Наименование	Кол-во
Домкрат путевой гидравлический ДГПТ-10-200 или ДГПТ20-200	1 шт.
Рукоятка-удлиннитель	1 шт.
Паспорт и Руководство по эксплуатации	1 экз.

4. УСТРОЙСТВО И ПРИНЦИП РАБОТЫ

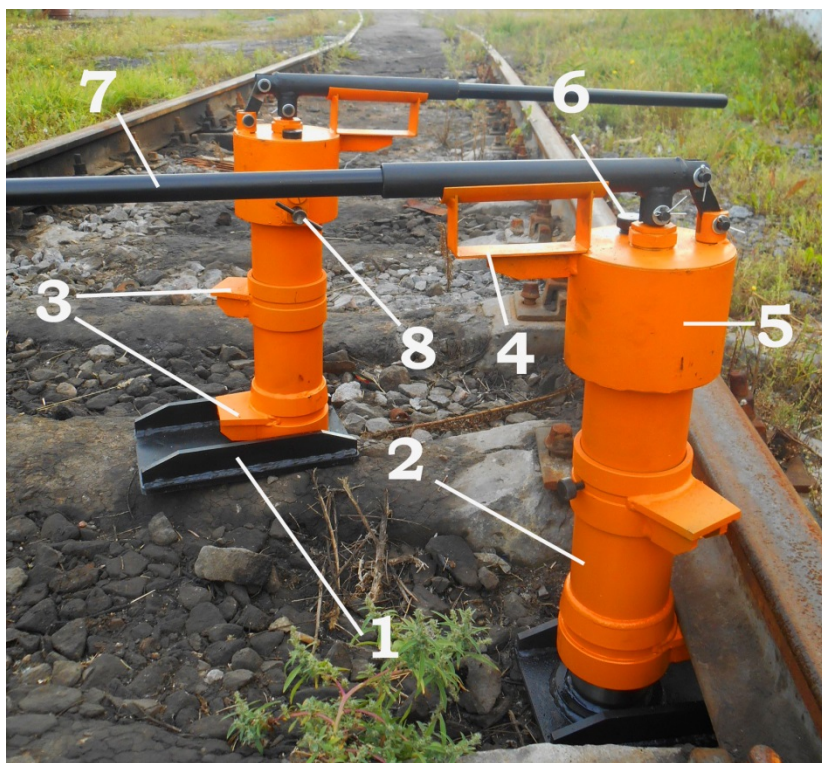


Рис. 1. Домкрат путевой гидравлический ДГПТ-10-200
или ДГПТ20-200

4.1. Домкрат путевой состоит из сварного основания-подошвы с поршнем 1, в которое при работе упирается перемещается шток гидроцилиндра 2 с закрепленными на нем грузовыми опорами 3, транспортировочной ручки 4 для переноса домкрата, масляного бачка 5 с двухплунжерным гидронасосом и предохранительным клапаном, пробки залива масла 6, рукоятки с удлинителем для привода домкрата 7, вентиля спускного 8 с запорной иглой.

4.2. При работе домкрата рукояткой приводятся в возвратно-поступательное движение плунжера и масло из масляного бачка нагнетается в гидроцилиндр. Происходит перемещение штока гидроцилиндра вверх и подъем рельсошпальной решетки. Возврат гидроцилиндра в исходное положение происходит при сбросе давления при повороте спускного вентиля.

5. УКАЗАНИЕ МЕР БЕЗОПАСНОСТИ

- 5.1. Лица, выполняющие работу гидравлическим домкратом, должны знать его конструкцию, правила эксплуатации и требования по технике безопасности.
- 5.2. В процессе эксплуатации необходимо соблюдать «Правила технической эксплуатации железных дорог». «Правила техники безопасности и производственной санитарии при ремонте и содержании железнодорожного пути и сооружений». Инструкцию по обеспечению безопасности движения поездов при производстве путевых работ. Инструкцию по сигнализации и другие действующие правила и инструкции связанные с обеспечением безопасности обслуживающего персонала. При работе с индустриальными маслами общего назначения, для заправки домкрата, руководствоваться требованиями безопасности, указанными в ГОСТ 20799.

6. ПОДГОТОВКА И ПОРЯДОК РАБОТЫ

Для подготовки к работе домкрата, необходимо:

- 6.1. Убедиться в наличии рабочей жидкости в гидросистеме и при необходимости долить до номинального уровня. При номинальном уровне масло должно быть по нижний край отверстия под пробку поз.6.
- 6.2. Убедиться в отсутствии воздуха в гидросистеме, при необходимости требуется прокачать несколько раз гидросистему, для удаления воздуха из нее.
- 6.3. Проверить перемещение гидроцилиндра и грузовых опор вокруг своей оси для подведения под груз.

7. ПОРЯДОК РАБОТЫ

- 7.1. Домкрат установить между шпалами на выровненный балласт так, чтобы одна из грузовых опор находилась под подошвой рельса.
- 7.2. При закрытом сливном клапане поз.8 с помощью рукоятки поз.7 произвести закачивание масла в гидроцилиндр и поднять рельсошпальную решетку.



- 7.3. При необходимости подъема рельсошпальной решетки на еще большую высоту выполнить следующие операции:

- подложить под подошву рельса прочные страховые подкладки;
 - после поворота спускного вентиля на 1-2 оборота опустить гидроцилиндр, чтобы под подошву рельса можно было подвести следующую грузовую опору, закрыть вентиль и продолжить работу.
- Необходимо помнить, что рабочий ход гидроцилиндра не должен превышать 200 мм.

7.4. Опускание рельсошпальной решетки произвести при открытом вентиле, предварительно убрав страховочные подкладки.

7.5. Переноску гидравлического домкрата осуществлять за ручку поз.4., переноска домкрата за рукоятку насоса приведет к его преждевременному выходу из строя, что повлечет за собой снятие домкрата с гарантийного обслуживания.

8. ТЕХНИЧЕСКОЕ ОБСЛУЖИВАНИЕ

8.1. Ежедневный технический уход за домкратом включает в себя очистку его от грязи, механических частиц, проверку внешним осмотром на отсутствие повреждений его деталей, трещин в сварочных швах, заливку и доливку рабочей жидкости при необходимости.

8.2. При эксплуатации домкрата при температуре не ниже -10°C применяется масло индустриальное И-20А ГОСТ 20799-88.

8.3 Замена рабочей жидкости производится с полной промывкой гидросистемы домкрата.

9. НЕИСПРАВНОСТИ И ИХ УСТРАНЕНИЕ

№ п/п	Неисправность	Причина	Устранение неисправностей *
1	2	3	4
1	Неплавное (толчками) перемещение штока	Наличие воздуха в системе, неплотность соединений	Выпустить воздух через спускной вентиль, устранить не плотность
2	Утечка масла	Повреждены уплотнительные кольца, манжеты	Заменить уплотнительные кольца, манжеты
3	Медленное самопроизвольное опускание штока	Неплотное прилегание шариков	Восстановить гнезда шариков, заменить шарик и грязное масло с промывкой бачка
4	Шток не возвращается в исходное положение	Недостаточное усилие пружины	Заменить пружину, повторить цикл

***Примечание:** все указанные способы устранения неисправностей производить только в мастерских.

10. ПРАВИЛА ХРАНЕНИЯ

10.1 Хранить изделие следует в закрытом помещении, в котором не должны содержаться вещества, вызывающие коррозию.

10.2 При постановке на хранение необходимо:

- очистить изделие от пыли и грязи;
- смазать консервирующими смазками механически обработанные неокрашенные поверхности деталей, узлов.

11. ТРАНСПОРТИРОВАНИЕ

11.1 Транспортирование изделия может производиться любым видом транспорта.

11.2 Условия транспортирования должны обеспечить сохранность качества и товарного вида изделия.

11.3 При перевозке не допускается многоярусная погрузка изделий, а также их установка не на опорное устройство.

12. СВИДЕТЕЛЬСТВО О ПРИЕМКЕ, КОНСЕРВАЦИИ И УПАКОВКЕ

12.1 Домкрат путевой гидравлический ДГПТ-_____ заводской номер _____ соответствует техническим условиям ТУ 30.20.31-006-25871536-2019 проверен и признан годным для эксплуатации.

Дата изготовления _____ 20__ г.

Консервация произведена _____ 20__ г.

Срок консервации 12 месяцев.

Упаковка произведена согласно требованиям, предусмотренным технической документацией.

Контрольный мастер ОТК _____ .

Дата отгрузки потребителю _____ 20__ г. М.П. _____

13. ГАРАНТИИ ИЗГОТОВИТЕЛЯ

13.1 Изготовитель гарантирует соответствие требованиям ДГПТ-_____ изготовленного на основании ТУ 30.20.31-006-25871536-2019 при соблюдении потребителем условий и правил эксплуатации, транспортирования и хранения, изложенных в ДГПТ-10-200.00.000 ПС и ДГПТ-20-200.00.000 ПС.

13.2 Гарантийный срок эксплуатации – 12 месяцев с момента ввода в эксплуатацию, но не более 18 месяцев с момента отгрузки (сдачи, передачи) потребителю со склада завода-производителя.

13.3 В случае отсутствия сведений о дате отгрузки (сдачи, передачи) изделия потребителю, гарантия исчисляется с даты изготовления изделия.

13.4 Истечение гарантийного срока эксплуатации изделия означает прекращение гарантии изготовителя.

13.5 Устранение дефектов или замена дефектного изделия, а также доукомплектация некомплектного изделия, в течение срока действия гарантии, осуществляется изготовителем за счет потребителя.

13.6 Действие гарантии продлевается на время, в течение которого устраняется дефект изделия или проводилась его доукомплектация. При замене изделия в целом, гарантия исчисляется заново со дня замены.

13.7 Изготовитель не несет ответственности и не гарантирует работу изделия в случае:

- использование его не по назначению;
- отсутствия свидетельства о приемке;
- ремонта изделия или замены сборочных единиц и деталей по усмотрению потребителя, без согласования с заводом-изготовителем, а также при использовании в ремонте не оригинальных запасных частей.
- изменения конструкции изделия, произведенного без согласования с изготовителем.
- использование гидравлического инструмента с техническими характеристиками несоответствующими требуемым параметрам.
- при нарушении условий эксплуатации, указанных в Паспорте и Руководстве по эксплуатации.

13.8 Изготовитель не принимает претензий и не осуществляет гарантийный ремонт в случае:

- предъявления изделия в разобранном виде;
- отсутствие акта о рекламациях.

13.9 По вопросам гарантийного ремонта следует обращаться на завод-изготовитель по адресу: Российская Федерация, 199106, г.Санкт-Петербург, В.О., 22-я линия, д.3, ООО «МЗ «ТЕХКОМ»; тел./факс: (812) 331-50-54, www.texkom-ru.com, e-mail: mztexkom@yandex.ru.

14. СВЕДЕНИЯ О РЕКЛАМАЦИЯХ

14.1 Рекламации предъявляют заводу-изготовителю в случае обнаружения некомплектности изделия, дефектов деталей и сборочных единиц или выхода из строя изделия до истечения срока гарантии.

14.2 Организация, эксплуатирующая изделие, должна составить рекламационный акт, где следует указать:

- полное наименование организации, ее почтовый адрес, телефон, электронную почту;
- номер и дату выпуска изделия;
- характер (внешнее проявление) неисправности (отказа), наименование отказавшего элемента;
- режим работы и характер нагрузки;
- количество часов работы отказавшего элемента;
- принятые меры по устранению неисправности;
- дату обнаружения неисправности и дату оформления рекламации.

14.3 Рекламационный акт во всех случаях должен быть подписан руководителем эксплуатирующей организации и ответственным лицом, непосредственно обслуживающим изделие, а также представителем завода-изготовителя, в случае обнаружения дефектов деталей и сборочных единиц или выхода изделия из строя.

14.4 Рекламации, а также вызов представителя следует направлять предприятию изготовителю по адресу:

Российская Федерация, 199106, г.Санкт-Петербург, В.О., 22-я линия, д.3, ООО «МЗ «ТЕХКОМ»; тел./факс: (812) 331-50-54, www.texkom.ru.com, e-mail: mztexkom@yandex.ru.

14.5 Вопросы послегарантийного ремонта, поставки запасных частей решаются в индивидуальном порядке с заводом-изготовителем на договорной основе.