



МАШИНОСТРОИТЕЛЬНЫЙ ЗАВОД
ТЕХКОМ
ПРОИЗВОДСТВО СТРОИТЕЛЬНОЙ И ПУТЕВОЙ ТЕХНИКИ

Машиностроительный завод «ТЕХКОМ»

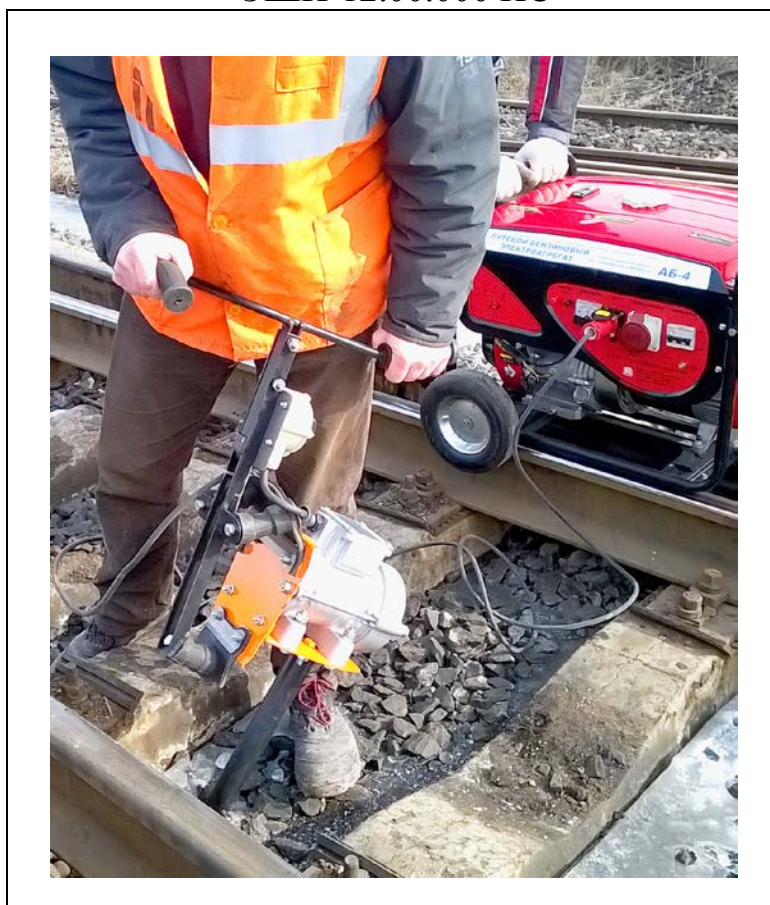
199106, г.Санкт-Петербург, Васильевский Остров, 22-я линия, д.3
телефон/факс: (812) 331-50-54, www.techkom-ru.com, e-mail: mztechkom@yandex.ru

РУКОВОДСТВО ПО ЭКСПЛУАТАЦИИ

Шпалоподбойка ЭШП-12

ПАСПОРТ ИЗДЕЛИЯ

ЭШП-12.00.000 ПС



Санкт-Петербург

WWW.TEXKOM-RU.COM

ВВЕДЕНИЕ

Паспорт (совмещенный с руководством по эксплуатации и техническим описанием) содержит краткое описание **шпалоподбойки электрической ЭШП-12** (изделие), её технические характеристики, правила эксплуатации и обслуживания, сведения о возможных неисправностях и методах их устранения, указания мер безопасности при работе.

Изготовитель оставляет за собой право, в связи с дальнейшим совершенствованием конструкции и внешнего вида шпалоподбойки, вносить отдельные изменения в конструкцию и внешний вид изделия.

1. НАЗНАЧЕНИЕ ИЗДЕЛИЯ

1.1 Электрическая шпалоподбойка вибрационного типа ЭШП-12 предназначена для уплотнения балласта под шпалами железнодорожного пути при всех видах ремонта и текущем содержании пути.

1.2 Изделие изготовлено для круглогодичной эксплуатации в условиях умеренного климата – исполнение «У» категория 1.1. ГОСТ 15150-69 при температурах окружающего воздуха от минус 40°С до плюс 40°С и относительной влажности до 100% (при температуре не выше 25°С).

2. ТЕХНИЧЕСКИЕ ХАРАКТЕРИСТИКИ

2.1. Технические характеристики шпалоподбойки электрической ЭШП-12 представлены в таблице 1.

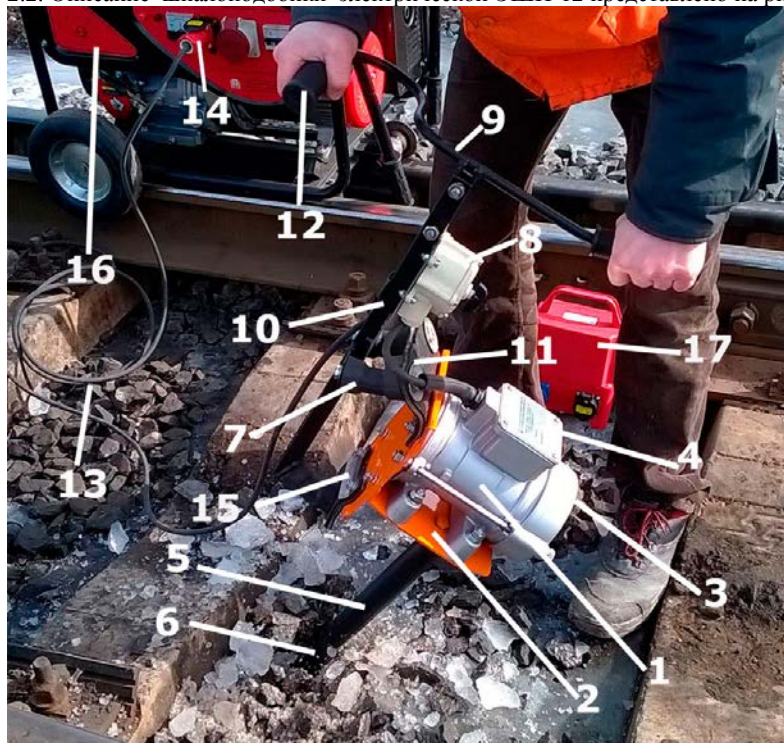
Т а б л и ц а 1

Наименование параметра	Значение параметра
Вынуждающая сила дебаланса, Кн (кгс)	2,6 (260)
Род тока	трехфазный, переменный
Номинальная потребляемая мощность, кВт	0,55
Номинальное напряжение, В	220
Номинальная частота переменного тока, Гц	50
Номинальная сила тока, А	1,8
Номинальный режим работы S3, %	70
Частота вращения вала электродвигателя, мин ⁻¹	2800
Габаритные размеры, мм	
высота	1200
ширина	200
длина	575
Масса, кг	18,5

Электрическая шпалоподбойка ЭШП-12 обеспечивает качественное уплотнение за счет максимальной передачи энергии колебаний вибратора балласту. Тройная система амортизации, наличие выключателя, а также регулируемая по высоте рукоятка обеспечивают удобство в работе для оператора. Наконечник для щебня изготовлен из износостойкой и высокопрочной стали, прошедшей цементацию, HRC 60 ед. Конструкция вибратора шпалоподбойки предусматривает возможность регулировки вынуждающей силы за счет изменения взаимного расположения дебалансов.

Специальная конструкция электродвигателя шпалоподбойки выполнена таким образом, который исключает контакт ротора и статора электродвигателя (короткое замыкание) в процессе эксплуатации.

2.2. Описание шпалоподбойки электрической ЭШП-12 представлено на рис.1.



- 1 – Корпус вибратора;
- 2 – Установочная плита;
- 3 – Крышка вибратора;
- 4 – Крышка клеммной колодки;
- 5 – Подбойник;
- 6 – Наконечник для щебня;
- 7 – Амортизатор резинометаллический (3 шт.);
- 8 – Выключатель пакетный;
- 9 – Рукоятка;
- 10 – Рама амортизационная;
- 11 – Прорезиненный ремень (2 шт.);
- 12 – Ручка резиновая;
- 13 – Кабель 4-х жильный;
- 14 – Кабельная вилка;
- 15 – Планка прижимная (2 шт.);
- 16 – Агрегат бензиновый АБ-4 (220 В, 3 ф.);
- 17 – Арматура кабельная АК30.

Рис.1

3. КОМПЛЕКТ ПОСТАВКИ

- 3.1. Шпалоподбойка поставляется в собранном виде.
 3.2. В комплект поставки входят, таблица 2.

Т а б л и ц а 2

Наименование	Кол-во
Шпалоподбойка ЭШП-12 с наконечником по щебню, кабелем и кабельной вилкой	1
Паспорт и руководство по эксплуатации	1

4. СВИДЕТЕЛЬСТВО О ПРИЕМКЕ, КОНСЕРВАЦИИ И УПАКОВКЕ

Шпалоподбойка ЭШП-12 заводской номер _____ соответствует техническим условиям ТУ 28.24.11-001-25871536-2021 и признан годным для эксплуатации.

Дата изготовления _____ 20__ г.

Консервация произведена _____ 20__ г.

Срок консервации 12 месяцев.

Упаковка произведена согласно требованиям, предусмотренным технической документацией.

Контрольный мастер ОТК _____ .

Дата отгрузки потребителю _____ 20__ г. М.П. _____

5. ГАРАНТИИ ИЗГОТОВИТЕЛЯ

5.1 Изготовитель гарантирует соответствие изделия требованиям ТУ 28.24.11-001-25871536-2021 при соблюдении потребителем условий и правил эксплуатации, транспортирования и хранения, изложенных в ЭШП-12.00.000 ПС.

5.2 Гарантийный срок эксплуатации – 12 месяцев с момента ввода в эксплуатацию, но не более 18 месяцев с момента отгрузки (сдачи, передачи) потребителю с завода-изготовителя.

5.3 В случае отсутствия сведений о дате отгрузки (сдачи, передачи) изделия потребителю, гарантия исчисляется с даты изготовления изделия.

5.4 Истечение гарантийного срока эксплуатации изделия означает прекращение гарантии изготовителя.

5.5 Устранение дефектов или замена дефектного изделия, а также доукомплектация некомплектного изделия в течение срока действия гарантии осуществляется изготовителем за свой счет.

5.6 Действие гарантии продлевается на время, в течение которого устраняется дефект изделия или проводилась его доукомплектация. При замене изделия в целом гарантия исчисляется заново со дня замены.

5.7 Изготовитель не несет ответственности и не гарантирует работу изделия в случае:

- использование его не по назначению;
- отсутствия свидетельства о приемке;
- ремонта изделия или замены сборочных единиц и деталей по усмотрению потребителя.
- изменения конструкции изделия, произведенного без согласования с изготовителем.
- использование электрического инструмента с техническими характеристиками несоответствующими требуемым параметрам.

5.8 Изготовитель не принимает претензий и не осуществляет гарантийный ремонт в случае:

- предъявления изделия в разобранном виде;
- отсутствия акта о рекламациях.

5.9 По вопросам гарантийного ремонта следует обращаться на завод-изготовитель по адресу: Российская Федерация, 199106, г. Санкт-Петербург, В.О., 22-я линия, д.3, ООО «МЗ «ТЕХКОМ»; тел./факс: (812) 331-50-54; e-mail: mztekcom@yandex.ru или к уполномоченным региональным представителям и ремонтным предприятиям.

6. СВЕДЕНИЯ О РЕКЛАМАЦИЯХ

6.1 Рекламации предъявляют заводу-изготовителю в случае обнаружения некомплектности изделия, дефектов деталей и сборочных единиц или выхода из строя изделия до истечения срока гарантии.

6.2 Организация, эксплуатирующая изделие, должна составить рекламационный акт, где следует указать:

- полное наименование организации, ее почтовый адрес, телефон, электронную почту;
- номер и дату выпуска изделия;
- характер (внешнее проявление) неисправности (отказа), наименование отказавшего элемента;
- режим работы и характер нагрузки;
- количество часов работы отказавшего элемента;
- принятые меры по устранению неисправности;
- дату обнаружения неисправности и дату оформления рекламации.

6.3 Рекламационный акт во всех случаях должен быть подписан руководителем эксплуатирующей организации и ответственным лицом, непосредственно обслуживающим изделие, а также представителем завода-изготовителя, в случае обнаружения дефектов деталей и сборочных единиц или выхода изделия из строя.

6.4 Рекламации, а также вызов представителя следует направлять предприятию изготовителю по адресу: Российская Федерация, 199106, г. Санкт-Петербург, В.О., 22-я линия, д.3, ООО «МЗ «ТЕХКОМ»; тел./факс: (812) 331-50-54; e-mail: mztekcom@yandex.ru.

6.5 Вопросы послегарантийного ремонта, поставки запасных частей решаются в индивидуальном порядке с заводом-изготовителем или его региональным представителем на договорной основе.